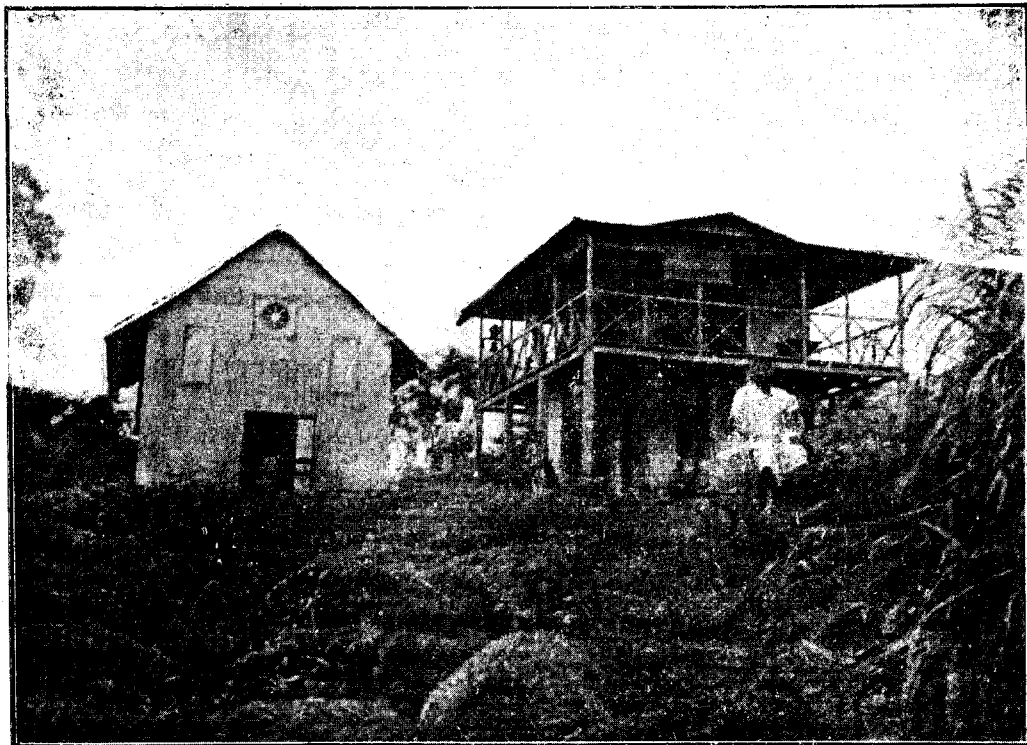


LA GUINEA ESPAÑOLA

Año XVIII Santa Isabel (Fernando Poo) 25 Febrero 1921 Núm. 492



NUESTRO GRABADO.

Representa la Reducción de "La Sagrada Familia" una de las más importantes que los Misioneros poseen en el interior de nuestro territorio continental. Situada en un pequeño promontorio de 60 metros de altura, a la derecha del Río Otoche es uno de los puntos más poblados y céntricos de nuestro territorio; por converger en él casi todas las vías directas de comunicación; siendo como la arteria principal por donde afluye a la playa la vida del bosque en la parte E. del distrito de Elobey.

El Otoche, con su montículo NKUL-NDAMA, a lo pintoresco de su paisaje, y agradable de sus aguas, junta el ser uno de los más estratégicos para dominar la entrada en el interior por la parte E. de nuestros territorios. Por algo el ojo avizor de los que han regido los destinos de la Colonia se ha fijado repetidas veces en aquella deliciosa colina para implantar en ella la Capital o al menos el elemento militar del Distrito de Elobey; sobre lo cual tuvimos el placer de oír de los autorizados labios del Excmo. Sr. Barrera en 1913 los grandes proyectos que sobre tan placentero asunto habían sido propuestos a la aprobación de la superior autoridad.

La execrable guerra que tantos proyectos ha frustrado, acabó también por reducir a la nada tan dorados ensueños.

LA GUINEA ESPAÑOLA

Año XVIII Santa Isabel (Fernando Poo) 10 Mazro 1921 Núm. 493



NUESTRO GRABADO.—Reproduce el famoso pico DO FOGO de Annobón desde donde se divisa un panorama inmenso y por demás encantador; la temperatura que allí se disfruta es agradabilísima; el aire puro y fresco cual ha de ser el que tiene que respirarse a una altura de 450 metros de un inmenso peñón enclavado en medio de la inmensidad del atlántico.

Desde esa altura se contempla en lo profundo del valle la tan conocida laguna de Annobón, a 200 metros de elevación sobre el nivel del mar; sus aguas son potables, limpias y frescas y en época de lluvia tan abundantes que, rebosando su nivel ordinario, originan un gran torrente que se precipita violentamente entre volcánicos peñascos hasta confundirse con las aguas del mar.

Lo que llama poderosamente la atención del observador es que a la altura de 450 metros entre un verdadero laberinto de pedruscos, donde imposible parece pueda darse vegetación alguna, por no haber un solo decímetro de tierra que no esté sembrado de piedras, se den la yuca, el plátano, y la piña y que puedan extender sus raíces los corpulentos mangos, colosales ceibas, elevadísimas palmeras, altísimos cocoteros y los naranjos que allí se desarrollan espontáneamente.

(E. Doce.)

LA GUINEA ESPAÑOLA

Año XVIII Santa Isabel (Fernando Poo) 25 Marzo 1921 Núm. 494

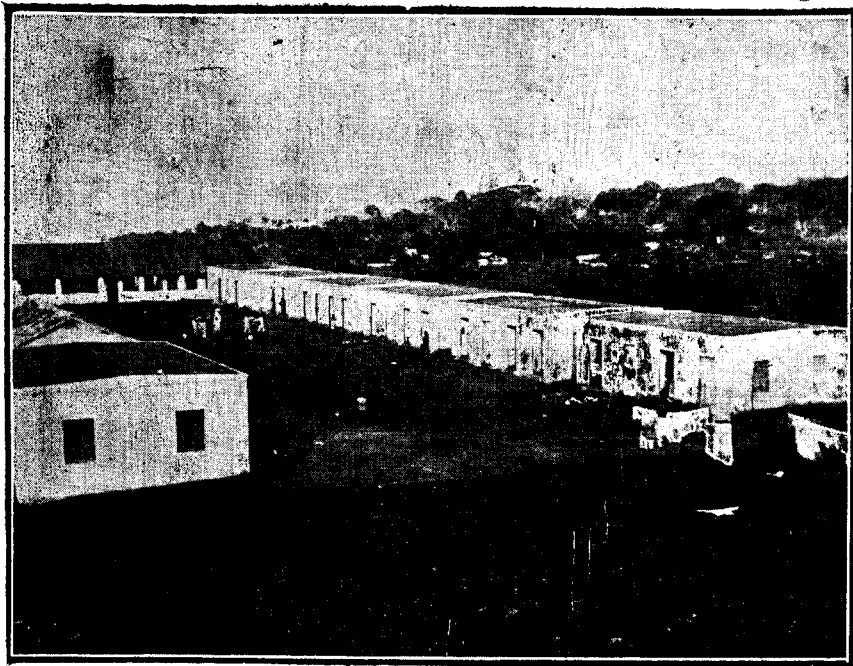


EL BESO DEL TRAIOR JUDAS

SEMANA SANTA DE 1921

LA GUINEA ESPAÑOLA

Año XVIII Santa Isabel (Fernando Poo) 10 Abril 1921 Núm. 495

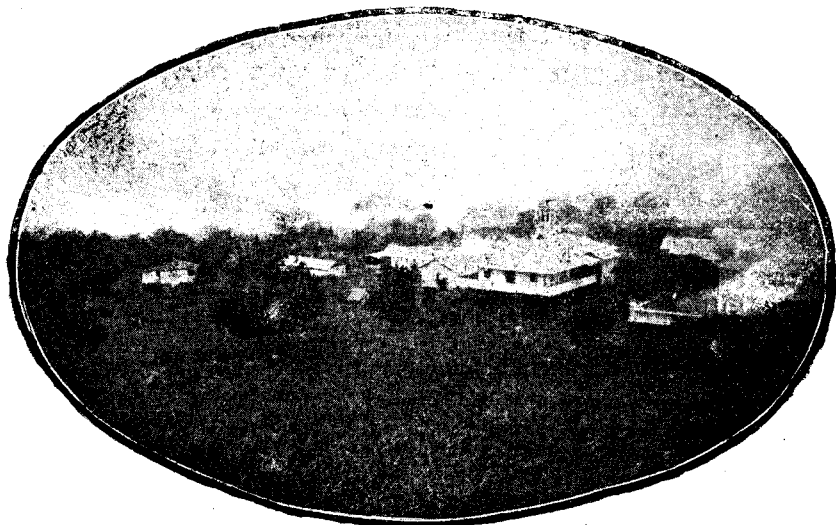


NUESTRO GRABADO

REPRODUCE EL CAMPAMENTO DE LAS TROPAS COLONIALES INDÍGENAS DE STA. ISABEL: CON ÉL SE PODRÁN FORMAR NUESTROS LECTORES UNA IDEA NADA MÁS DE SU EXTENSIÓN, CAPACIDAD Y BUENA ORIENTACIÓN. MUY EN BREVE SE CONSTRUIRÁN LAS COCINAS QUE, COMO LAS VIVIENDAS, SERÁN DE CEMENTO, Y QUE SON UNA VERDADERA NECESIDAD, PUES LAS EXISTENTES, COMO PROVISIONALES, SON DE MAL GUSTO Y DE POCA EXTENSIÓN.

LA GUINEA ESPAÑOLA

Año XVIII Santa Isabel (Fernando Poo) 25 Abril 1921 Núm. 496



NUESTRO GRABADO

VISTA DE UNA PARTE DEL POBLADO DE BASILÉ

Inaugurado en 1892 por la junta de Autoridades de Sta. Isabel con la construcción de varios edificios para instalar en ellos la primera caravana de colonos españoles compuesta de 10 familias con un total de 52 personas—El 1898 se instalaron en dicho poblado los Misioneros para el cuidado espiritual y educación de aquella Colonia. Más tarde lo hicieron las MM. Concepcionistas. El 1.º de Enero de 1898 el Ilmo. Sr. Gobernador D. José R. de Vera, colocó con gran solemnidad la 1.ª piedra de la actual Iglesia y 6 meses después se colocó la 1.ª piedra del edificio de las Religiosas para su definitiva instalación en el Poblado.

¡Lástima que por falta de medios de comunicación no se saque de aquellas alturas todo el provecho que están llamadas a dar de sí!

LA GUINEA ESPAÑOLA

Año XVIII Santa Isabel (Fernando Poo) 10 Mayo 1921 Núm. 497

TALLERES

DE

ESCULTURA

RELIGIOSA

DE



MIGUEL

CASTELLANAS

CALLE DE BALMES

132

BARCELONA

(ESPAÑA)

MADERAS FERRER Y ARBÓS BARCELONA

Importación y exportación de toda clase de maderas de construcción y finas, procedentes del norte de Europa y América de todas dimensiones. Entarimados, armaduras para tejados, cimbrias para puentes.

Despacho, almacenes y fábrica de aserrar

CALLE ROGER DE FLOR, 39

LA GUINEA ESPAÑOLA

Año XVIII Santa Isabel (Fernando Poo) 25 Mayo 1921 Núm. 498

TALLERES

DE

ESCULTURA

RELIGIOSA

DE



MIGUEL

CASTELLANAS

CALLE DE BALMES

132

BARCELONA

(ESPAÑA)

MADERAS FERRER Y ARBÓS BARCELONA

Importación y exportación de toda clase de maderas de construcción y finas, procedentes del norte de Europa y América de todas dimensiones. Entarimados, armaduras para tejados, cimbrias para puentes.

Despacho, almacenes y fábrica de aserrar

CALLE ROGER DE FLOR, 39

Dedicada a hacer Reli-
gión, Patria y Colonia

Con aprobación
Eclesiástica.

La Guinea Española

REVISTA QUINCENAL

Publicada por Padres
Misioneros Hijos del
Corazón de María.

AÑO XVIII Santa Isabel (Fernando Poo) 10 de junio de 1921. Núm. 499

Precios de subscripción: en la Colonia, 10 ptas. al año.—Fuera de la Colonia 12
id. Certificada en la id. 17'50 id. id.— id. Certificada 20



NUESTRO GRABADO

El que ofrecemos hoy es interesante. Es el P. Demetrio Galache y una porción de pamues que le acompañaron a su regreso de una de las muchas excursiones al interior que fueron la vida ordinaria del celoso Misionero. Muy saliente es entre nosotros el relieve de la figura del P. Galache y no hay nadie que, por poco que haya viajado por el Continente, no haya oído hablar del misionero alto, de exterior pálido, enjuto de carnes, animoso, de sonrisa amable en cuyo trato afable y sinceridad de palabra se reflejaba toda la belleza de un alma buena y de un corazón envuelto entre los pliegues de una ruinosa naturaleza. — Toda la actuación del P. Galache en la Colonia fué la de Expedicionario; vivió en Elobey 9 años internándose con muchísima frecuencia varios días al interior en lo que consumía jornadas de 10, 11 y 12 horas diarias de camino. Por sus pamues vivió y por ellos murió: gloria a los que como él viven y mueren. Ruiz

Dedicada a hacer Reli-
gión, Patria y Colonia
Con aprobación
Eclesiástica.

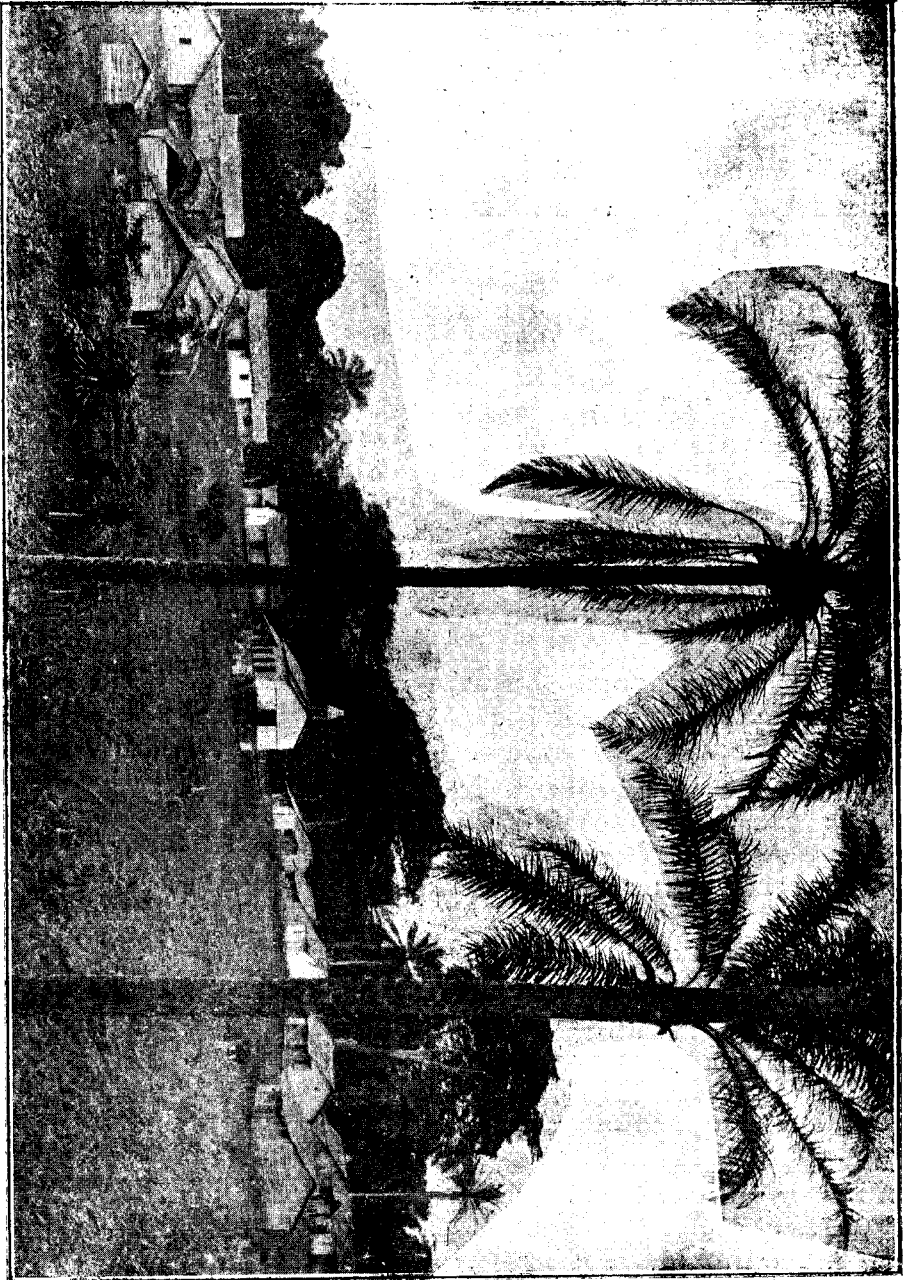
La Guinea Española

REVISTA QUINCENAL

Publicada por Padres
Misioneros Hijos del
Corazón de María.

AÑO XVIII Santa Isabel (Fernando Poo) 10 de junio de 1921 Núm. 499

Precios de subscripción: en la Colonia, 10 ptas. al año.—Fuera de la Colonia 12
id. Certificada en la id. 1750 id. id. — id. Certificada 20



VISTA PARCIAL DEL POBLADO EN LA ISLA DE REBOLA, uno de los más grandes de la isla por los muchos habitantes que en él viven.

Dedicada a hacer Reli-
gión, Patria y Colonia

Con aprobación
Eclesiástica.

LA Guinea Española

REVISTA QUINCENAL

Publicada por Padres
Misioneros Hijos del
Corazón de María.

AÑO XVIII Santa Isabel (Fernando Poo) 10 de julio de 1921. Núm. 501

Precios de subscripción: en la Colonia, 10 ptas. al año.—Fuera de la Colonia 12
id. Certificada en la id. 17'50 id. id. — id. Certificada 20



Cayuco de pamues navegando por el río Kongue: Es uno de los principales afluentes del Muni; tiene su desembocadura frente a punta Botika, cuya anchura es de unos 2,000 metros, disminuyendo poco a poco hasta 400 metros en la barra de Italo y 100 en el pueblo de Abenilany siendo navegable en lanchas auto-móviles desde ese pueblo al Muni, más de 20 kilómetros. Tiene dos afluentes, siendo el principal el Manjani cuya anchura es de 250 metros disminuyendo hasta 20 en Dola.